

Gazdaság

Erdély gazdasági mobilitása meghaladta a járvány előtti szintet és az országos átlagot

A hatásos koronavírus elleni vakcina megjelenése, majd az oltási kampány felpörgése 2021 májusára csillapította a járvány intenzitását, ezáltal elhozva a „gazdaság tavaszát”. Ha visszatekintünk, akkor az első hullámban látott történelmi gazdasági visszaesést a második hullámban egy jelentős, de jóval kisebb visszaesés követte. A vakcinák megjelenésének köszönhetően a harmadik hullámban az egészségügyi érintettség alacsonyabb volt, így a gazdasági mobilitás sem zuhant össze. A járvány terjedésének követése mellett (amely az [Erdélyi koronamonitor](#)on tekinthető meg) most már a gazdaság állapotának alakulása is egyre inkább fontossá válik. A gazdasági mobilitási mutatót megvizsgálva sokkal kisebb visszaeséseket láthatunk, mint az első hullám idején, ami egyrészt az oltásnak, másrészt a jellemzően lokális intézkedéseknek köszönhető. Erdély és Románia gazdasági mobilitási mutatója hasonló képet mutatott, viszont Erdélyben mindig egy kicsit nagyobb gazdasági mobilitást sikerült elérni. Erdély régióin belül leginkább Közép-Erdély, míg legkevésbé Székelyföld mobilitása maradt el az alapállapottól. Kolozs és Temes megye tendenciózusan az országos átlag alatt helyezkedett el, ezzel szemben Kovászna, Krassó-Szörény, Hargita, Szilágy, Maros és Fehér megye jelentősen meghaladta az alapállapotot.

1. A gazdasági mobilitási mutató

A gazdasági mobilitási mutató a gazdasági aktivitás közelítőjeként fogható fel. Ezt az általunk elkészített mérőszámot már használtuk egy korábbi elemzésben (lásd: [A gazdasági mobilitás alakulása Erdélyben a járvány idején](#)), így ez az elemzés részben a korábbi helyzetkép frissítésének is tekinthető.

Azért van szükség ezen újszerű gazdasági aktivitást mérő mutató követésére, mert a hagyományos gazdaságstatisztikai mutatószámok csak több hónapos, akár éves késéssel kerülnek publikálásra, így csak jelentős időeltolódással lehetne értékelni a harmadik hullám gazdaságra gyakorolt hatásait. Ez a megközelítés, azaz az újszerű mutatószámok alkalmazása a világon már igencsak elterjedtnek mondható, az általunk is felhasznált Google mobilitási adatokat¹ számos gazdasági szervezet használta már fel a gazdasági aktivitás közelítőjeként. Az Erdélystat által korábban és most is alkalmazott mutató módszertana a CONUS nevű ausztrál cég indexét követi.² Ennek lényege, hogy a gazdasági mobilitási mutatót négy Google-mobilitásindikátor (munkahelyek; élelmiszerboltok és patikák; tömegközlekedési állomások; valamint kiskereskedelem és szabadidő) átlagából képezzük. ([Részletesebben lásd a korábbi elemzés 4. fejezetét.](#))

¹ Az egyes mobilitási dimenziók, valamint további, a koronavírus-járvány gazdasági hatásairól szóló elemzések megtekinthetők a Romanian Economic Impact Monitoron, amely a következő linken érhető el: <https://econ.ubbcluj.ro/coronavirus/>.

² A CONUS üzleti tanácsadó cég „economic activity indexnek” nevezi az általunk is kiszámított mutatót, amelyről bővebben a következő linken lehet tájékozódni: <https://www.conus.com.au/2020/08/google-mobility-data-as-a-proxy-for-economic-activity/>. Letöltés dátuma: 2021.07.04.

Az elemzésben egyrészt a Google referencia-időszakához (2020. január 3. és 2020. február 6. közötti öt hét – *a továbbiakban alapállapot*) mért gazdasági mobilitási mutatót tárgyaljuk, viszont a gazdasági aktivitást a tavalyi év azonos hónapjához is viszonyítottuk (*a továbbiakban tavalyi év*). Mindkét szám esetében igaz az, hogy **akkor számít kedvezőnek, ha értéke pozitív**: (1) ha meghaladja az alapállapotot, akkor azt jelenti, hogy sikerült elérni a járványt megelőző (téli) időszak mobilitását; (2) ha pedig meghaladja a tavalyi évet, akkor értelemszerűen a 2020-as év azonos hónapjának a mobilitását sikerült túllépni.

2. A gazdasági mobilitás alakulása Romániában és Erdélyben

A hatásos koronavírus elleni vakcina megjelenése, majd az oltási kampány felpörgése, valamint a járvány szezonális jellegéből kifolyólag a 2021-es év tavaszára tehető harmadik hullám nem volt olyan intenzív, mint a második hullám, így nem is érintette olyan súlyosan a gazdasági mobilitást.

A Google által használt referencia-időszakhoz képest a **gazdasági mobilitás alapállapotát júniusban Romániában még nem, de Erdélyben³ már sikerült elérni**, továbbá az elmúlt hónapok **tendenciái is kedvezőek**.

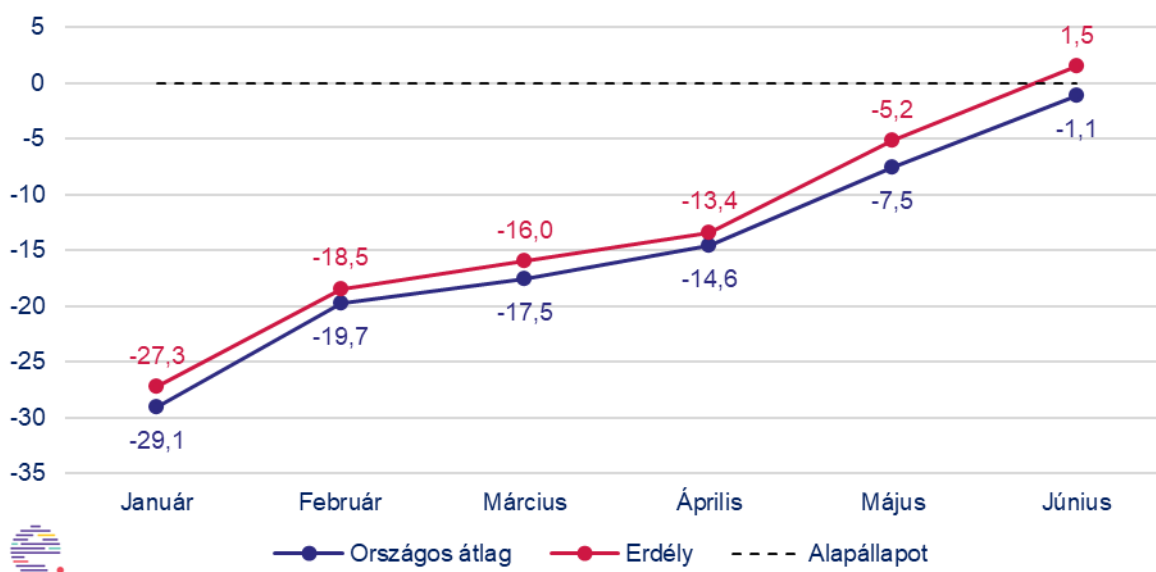
Mivel januárban még csak az egészségügyi dolgozók és a veszélyeztetett csoportok részesülhettek az oltásban, így a kormányzat nem lazított a korlátozásokon, sőt a második hullám felfutó ágában további szigorításokat fogantatosított. Ezek az intézkedések viszont már lokálisan koncentráltak voltak, azaz nem az egész ország mobilitását korlátozták (ahogy azt az első hullámban láthattuk), hanem csak a magas fertőzöttségű településeket. Ennek eredményeképpen olyan drasztikus visszaesésre, mint amit az első hullámban láthattunk, nem volt példa. Erdély és Románia gazdasági mobilitási mutatója igencsak hasonló képet mutatott 2021-ben is, viszont a visszaesés Erdélyben mindig egy kicsit alacsonyabb volt, azaz nagyobb volt a gazdasági mobilitás.

Az idei év januárjában az alapállapothoz képest a már említett okok miatt ország szinten 29,1%-kal, míg Erdélyben 27,3%-kal volt kisebb a gazdasági mobilitás, ez volt a 2021-es év (eddig) mélypontja is. Ezt követően egy növekvő tendenciát láthatunk: februárban Erdélyben és Romániában is a gazdasági mobilitás csökkenése már csak 20% körül volt. Márciusban már a széles lakosság számára is elérhetővé vált az oltásra való regisztráció, viszont oltóanyag hiányában még csak keveseket lehetett beoltani. Ennek megfelelően a gazdasági mobilitás csupán enyhén növekedett, Erdélyben 16%-kal, Romániában pedig 17,5%-kal maradt el az alapállapothoz mérten. A gazdasági mobilitás élénkületi trendje áprilisban sem szakadt meg, **májusban pedig már sokkal kisebb mínuszokat láthatunk**: Erdélyben 5,2%-kal, Romániában 7,5%-kal maradt el az alapállapottól. Ez természetesen a május 15-től érvénybe lépett lazításoknak is köszönhető: ekkortól eltörölték az éjszakai kijárási korlátozásokat, létszámkorlátozással lehetővé vált számos rendezvény megtartása, valamint nem zsúfolt kültéri helyeken a védőmaszk viselésétől is eltekintettek. A gazdasági mobilitást az is növelte, hogy májusban az egy hónapos szünidőt követően az iskolákba visszatért a személyes jelentéssel történő tanítás.

³ Az erdélyi és az erdélyi régiók gazdasági mobilitási mutatójának kiszámításakor súlyozással figyelembe vettük a megyék lakosságát is.

Júniusban ország szinten ugyan még van egy 1,1%-os elmaradás, de Erdélyben már 1,5%-kal sikerült meghaladni az alapállapotot, azaz a gazdasági aktivitás elérte a járvány kitörése előtti januári szintet. Ehhez a június 1-jétől érvénybe lépett további lazítások is hozzájárultak: többek között újra lehetővé vált a magánrendezvények szervezése és a zárt térben szervezett sportrendezvények újból fogadhattak nézőket.

A gazdasági mobilitási mutató alakulása Erdélyben és Romániában, 2021. január–június (%)



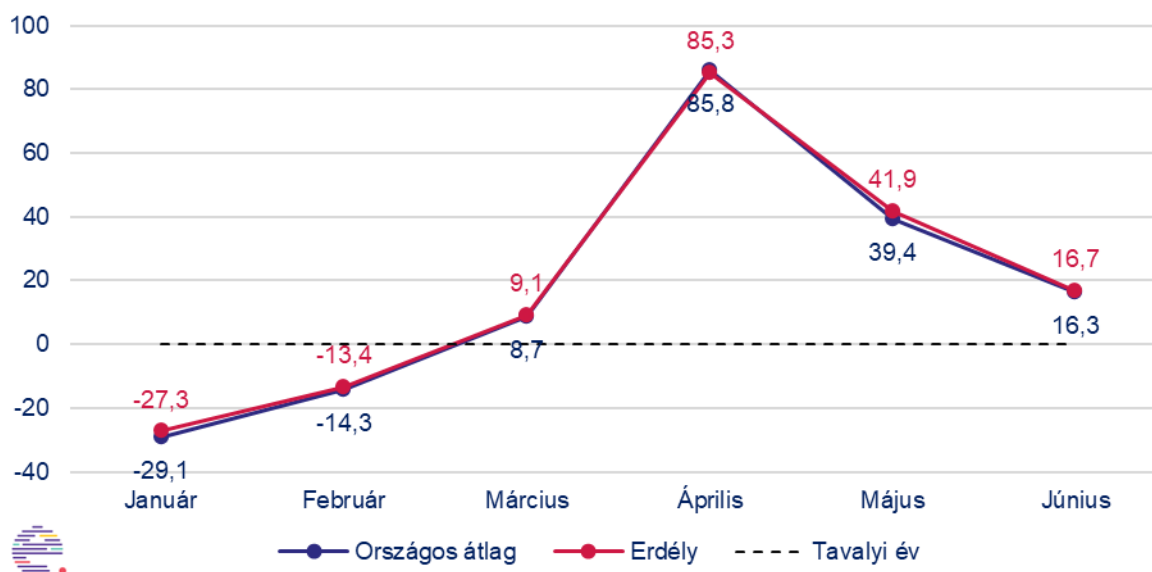
Forrás: Google-mobilitásadatok⁴ alapján saját számítások

Ha az idei év hónapjait a tavalyi év azonos hónapjához hasonlítjuk, akkor tisztán látható, hogy a gazdaság egyáltalán nem kellett olyan mértékben leálljon, mint az első hullám kezdetekor. Ebben az összehasonlításban nagyon szorosan egymás mellett futnak az erdélyi és a romániai értékek. A járvány által jobban érintett hónapok, azaz március és április esetében kedvezőnek ítélnélhető meg az, hogy a gazdasági mobilitás mindkét esetben meghaladta a tavalyi szintet. Az áprilisi hatalmas, 85%-ot meghaladó növekedést a 2020 áprilisában még javában érvényben lévő nagyon szigorú országos lezárások fényében kell értelmezni, viszont az kifejezetten jó hír, hogy 2021-ben a 2020-as mélypont közelében sem járt a gazdasági mobilitás.

Ugyan tavaly júniusban, az első hullám lecsengésével a legtöbb korlátozó intézkedést feloldották, idén júniusban mégis sikerült magasabb gazdasági aktivitást elérni. Ez a növekedés 2020 júniusához képest ország szinten 16,3%, Erdélyben pedig 16,7%. **Erdélyben egyébként – még ha hajszállal is –, de nagyobb mértékben sikerült növelni az előző év gazdasági mobilitását.**

⁴ Google Mobility Report: <https://www.google.com/covid19/mobility/>. Letöltés dátuma: 2021.07.04.

A tavalyi év azonos hónapjához viszonyított gazdasági mobilitási mutató alakulása Erdélyben és Romániában, 2021. január–június (%)



Forrás: Google-mobilitásadatok alapján saját számítások

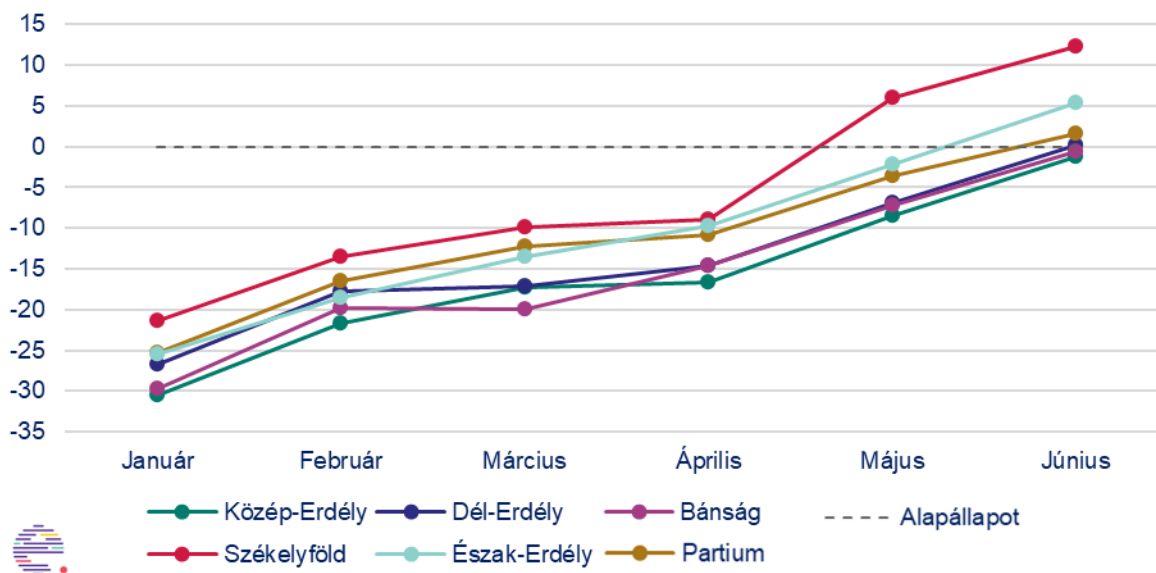
3. Erdély régióinak gazdasági mobilitása

Erdély régiói között különbségek tapasztalhatóak a gazdasági mobilitást illetően. A Google referencia-időszakához képest mért mobilitási mutató Erdély régióiban azonos tendenciát rajzol ki, viszont az is látható, hogy a **leginkább Közép-Erdély, míg legkevésbé Székelyföld mobilitása marad el az alapállapottól.**

Közép-Erdély gazdasági mobilitása még májusban is 8,4%-kal maradt el az alapállapottól, viszont ez lényegesen jobb érték, mint a januári 30,5%-os csökkenés. Júniusra ez mérséklődött, az elmaradás már csak 1,3%-os, viszont Erdélyen belül még mindig ez a legalacsonyabb érték. Közép-Erdélyben Kolozs megye és azon belül Kolozsvár komoly gazdasági súlyt képvisel, így a város mobilitásának csökkenése erőteljesen megmutatkozik a régió adataiban. Mivel a járványhelyzet nem tette lehetővé a felsőoktatási intézmények nyitását, így a város lakosságának közel negyedét jelentő **egyetemisták még most is otthonról tanulnak.** Marosvásárhely szerepe a felsőoktatásban ugyan nem olyan jelentős, mint Kolozsváré, de itt is fennáll ez a helyzet. Ugyan a harmadik hullámban nem volt olyan jelentős arányú az üzletek bezárása, **számos vállalat fenntartotta az otthoni munkavégzés gyakorlatát.** Ez főleg az információs és kommunikációs szolgáltatás szektorban dolgozóakra igaz, de azokra is, akik más ágazatban tevékenykednek, viszont munkakörükből kifolyólag nem szükséges a személyes jelenlétük. Mivel Kolozs megyében az információs és kommunikációs szolgáltatások magas súllyal vannak jelen, valamint sokan tevékenykednek szellemi munkakörben, így az otthoni munkavégzés is elterjedtebb, ami ugyancsak a gazdasági mobilitási mutatót csökkenti. Azt sem szabad figyelmen kívül hagyni, hogy **Kolozsvár kedvezőtlen járványügyi besorolása** miatt március elejétől hétféig már 18 órakor bezártak az üzletek és 20 órától általános kijárási tilalom lépett érvénybe. Mivel a fertőzöttségi mutató március végén átlépte a 7 ezreléket, a korlátozásokat a hétköznapokra is kiterjesztették március 28. és április 13. között. Kolozsvár csak április 26-án került át a zöld besorolásba, ekkortól a hét minden napján 22 óráig újra

szabadon lehetett mozogni (egészen május 15-ig, amikor is többek között feloldották az éjszakai kijárási korlátozásokat, valamint a kültéri maszkviselési kötelezettséget).

A gazdasági mobilitási mutató havi alakulása Erdélyben és annak régióiban, 2021. január–június (%)



Forrás: Google-mobilitásadatok alapján saját számítások

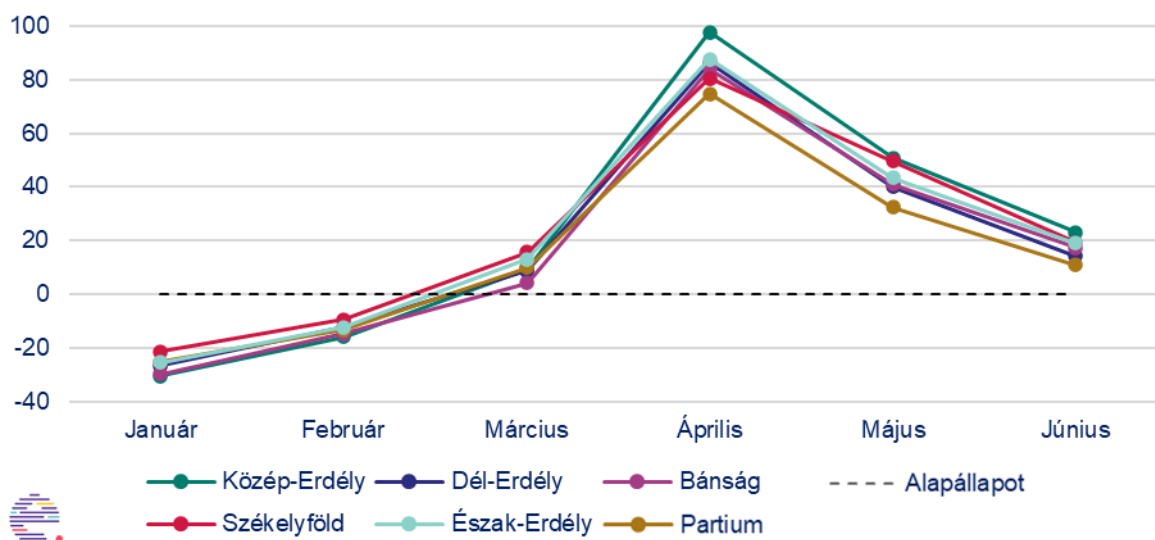
Székelyföld gazdasági mobilitása végig a többi erdélyi régió fölött helyezkedett el, de májusban nemhogy eltávolodott azoktól, hanem **sikerült még meg is haladnia az alapállapotot**, ami egészen pontosan egy 5,9%-os növekedést jelent. Májusban az alapállapotot Székelyföld kivételével egy régiónak sem sikerült még elérnie, Észak-Erdély és Partium is nagyságrendileg 3%-kal volt alatta. Az újabb lazítások bevezetésével a székelyföldi gazdasági mobilitás tovább folytatta a növekedést és elérte a 12,4%-ot, ami Erdélyen belül kimagaslónak számít. Júniusra Észak-Erdély és Partium is túlhaladta az alapállapotot, előbbi 5,3%-kal, utóbbi enyhébben, 1,6%-kal.

Székelyföldön a járvány egyik hulláma sem tombolt olyan erőteljesen, egyrészt ezzel magyarázható az, hogy az emberek mobilitása kisebb mértékben esett vissza. Székelyföld jelentősebb városai közül csak Sepsiszentgyörgy került át sárga besorolásba huzamosabb ideig, Székelyudvarhely csak néhány napig, míg Kézdivásárhely, Csíkszereda és Gyergyószentmiklós végig a zöld kategóriába tartoztak. Gazdasági szempontból az otthoni munkavégzést lehetővé tevő ágazatok súlya is kisebb, mint a többi régióban (ahogy Észak-Erdélyben is), ez is hozzájárult ahhoz, hogy a mobilitás itt nem csökkent olyan jelentős mértékben.

Ha a tavalyi évhez hasonlítjuk az egyes régiók mobilitási mutatóját, akkor a régiók hasonló alakulását láthatjuk. Továbbá azt is észrevehetjük, hogy annak ellenére, hogy leginkább Közép-Erdély volt a legtávolabb az alapállapothoz, itt sikerült a leginkább meghaladni a tavalyi év áprilisát. Ez egyben azt is jelenti, hogy itt volt a legerőteljesebb a 2020 áprilisában látható zuhanás. Közép-Erdélyben 2020 áprilisában 57,8%-kal, 2021 áprilisában már csak 16,6%-kal

volt alacsonyabb a mobilitás a Google referencia-időszakához képest. Így áprilisban a tavalyi év azonos hónapjához viszonyított gazdasági mobilitási mutató 97,6%-os növekedést látat.

A tavalyi év azonos hónapjához viszonyított gazdasági mobilitási mutató havi alakulása Erdélyben és annak régióiban, 2021. január–június (%)



Forrás: Google-mobilitásadatok alapján saját számítások

4. A gazdasági mobilitás alakulása Erdély megyéiben

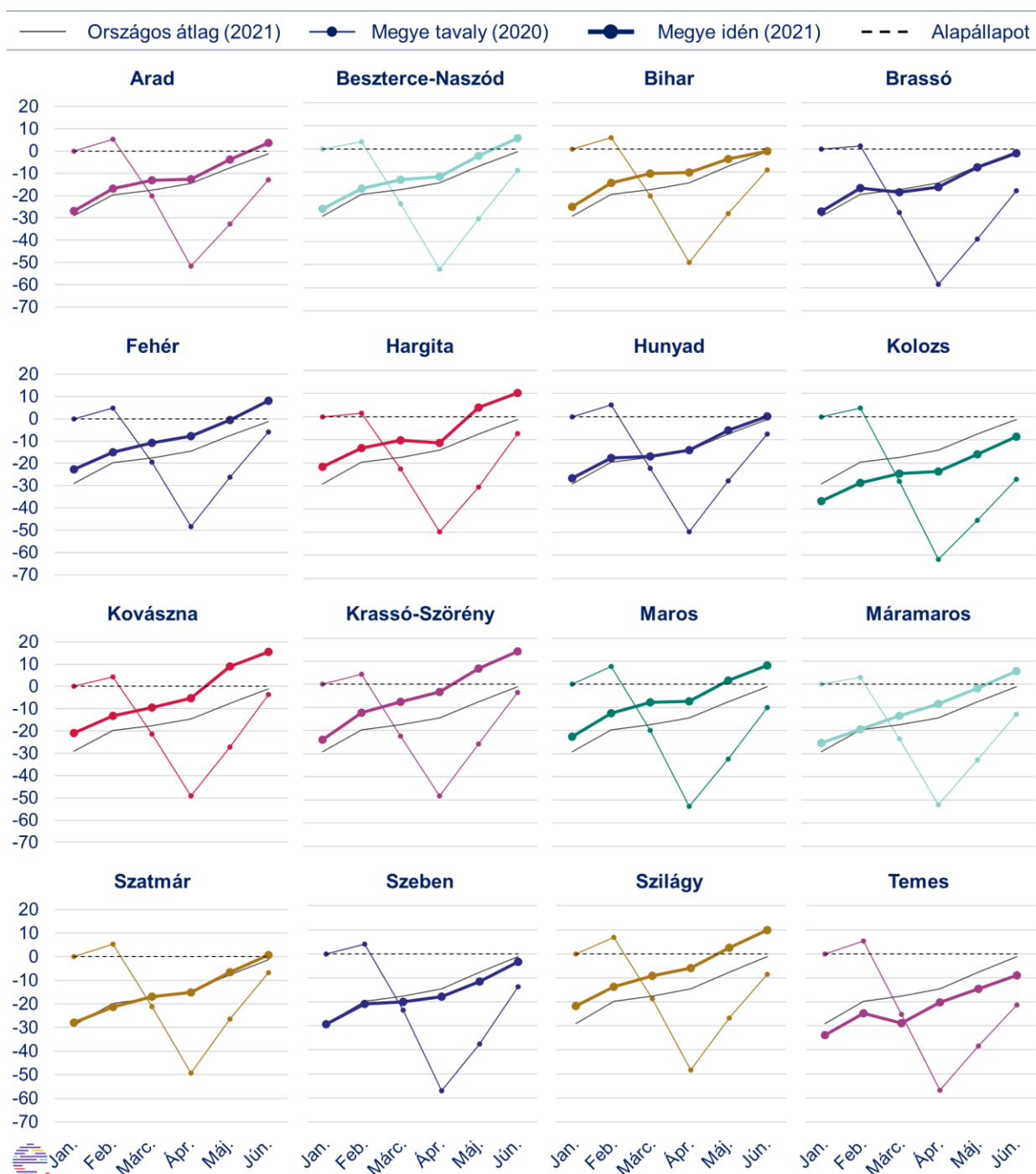
Annak érdekében, hogy részletesebb képet kaphassunk az erdélyi gazdasági mobilitás alakulásáról, az index változását megyeszintre lebontva is megvizsgáltuk. **Néhány megye tendenciózusan az országos átlag alatt helyezkedik el, ezek Kolozs és Temes megyék, de márciustól Szeben megye is ide sorolható.** Az első hullám alatt szintén ezekben a megyékben, valamint Brassó megyében láthattuk a legnagyobb visszaeséseket a gazdasági mobilitásban.

Ezzel szemben **Kovászna, Krassó-Szörény, Hargita, Szilágy és Maros már májusban meghaladta a járvány előtti szintet,** míg Máramaros és Beszterce-Naszód megye kis híján elérte azt. Májusban Fehér megye már gyakorlatilag elérte az alapállapotot, csak 0,6%-os lemaradása volt. Az összes megye közül Kovászna megye gazdasági mobilitása haladta meg a leghamarabb és a leginkább a 2020. januári szintet, igazából már áprilisban csupán 5,3%-os mínuszban volt, de májusra elérte a 8,9%-os többletet, ami júniusra 15,6%-ra gyarapodott. A megye gazdasági mobilitása az első hullám után is nagyon gyorsan elkezdett visszatérni, egyike volt azon kevés megyéknek, ahol a 2020. májusi mobilitás csökkenése 30% alatt volt. A Hargita megyében látható gyors májusi visszapattanás részben a járványügyi szabályozások mellett megtartott csíksomlyói búcsúnak köszönhető.

Júniusban – Kovászna megyéhez hasonlóan – Krassó-Szörény (14,2%) és Hargita megye (10,3%) gazdasági mobilitása is nagyon látványosan növekedett. Szilágy megye 9,8%-os, Maros megye 8,3%-os és Fehér megye 8,2%-os júniusi növekedése szintén említésre méltó.

Júniusban már csak két megye maradt el látványosabban, ezek Temes és Kolozs megyék, mindkettő több mint 8,5%-kal volt az alapállapot alatt.

A gazdasági mobilitási mutató alakulása Erdély megyéiben, 2021. január–június (%)



Forrás: Google-mobilitásadatok alapján saját számítások

A megyeszékhelyek gazdasági súlya a mobilitási mutatóban is tetten érhető, leginkább Temes megye esetében szemléletes. Temes megyében a gazdasági mobilitás márciusban az országos trenddel ellentétben csökkent, sőt igazából a 2020. márciusi érték alá esett 5%-kal. A legfőbb ok Temesvár vörös járványügyi besorolása volt, amely március 8. és 31. között volt érvényben.

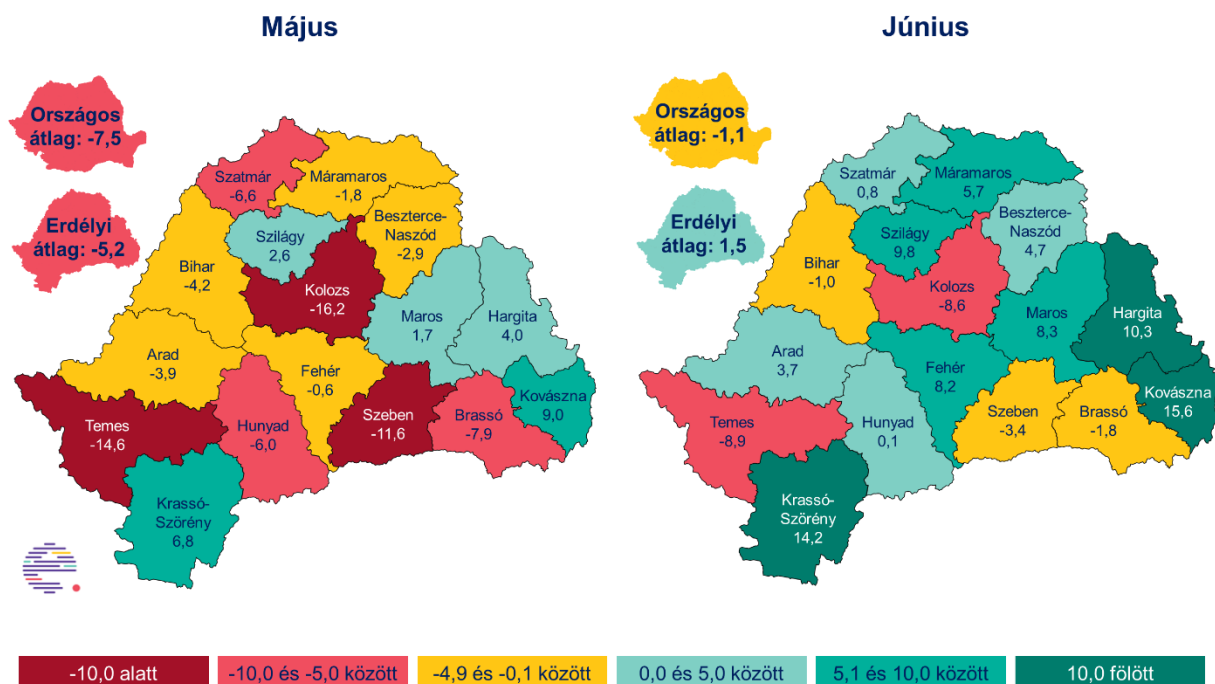
Ebben a több mint három hétben minden üzlet 18 órakor zárt és 20 óra után csak nagyon indokolt esetben, saját felelősségére kitöltött nyilatkozattal lehetett elhagyni a lakásokat.

Azokban a megyékben, ahol a megyeszékhely jellemzően sárga besorolás alá került (például Brassó – Brassó megye, Gyulafehérvár – Fehér megye stb.) márciusban szintén megtorpant a gazdasági mobilitás növekedése. Ezek a lokális intézkedések ugyan szükségesek voltak a lakosok egészségének megőrzése miatt, valamint az egészségügyi kapacitások meghaladását elkerülendő, viszont a gazdasági aktivitást igencsak visszavették.

A májusi megyei helyzetkép ugyan még jellemzően mínuszszámokat mutatott, bizakodásra adott okot, hogy már öt megyének sikerült meghaladni a járvány előtti, januári gazdasági mobilitást. Kovászna, Krassó-Szörény, Hargita, Szilágy és Maros megye gazdasága – kissé sarkosan fogalmazva – májusban visszatért a járvány előtti szintre, azaz az alapállapothoz. A derűlátást az is biztosította, hogy számos további megye, pontosabban Fehér, Máramaros, Beszterce-Naszód, Arad és Bihar is közelítette már az alapállapotot.

Júniusra az erdélyi gazdasági mobilitási térkép már számos megyében mutat pozitív változást, aminek kedvező hatását valószínűleg már saját bőrünkön is érezzük. Úgy tűnik, hogy az egészségügyi válság lassan megoldódni látszik (bár ezt a koronavírus mutációi még visszafordíthatják), aminek természetesen pozitív hatása van és lesz a gazdasági életre is.

A gazdasági mobilitási mutató Erdély megyéiben, 2021. május és június (%)



Forrás: Google-mobilitásadatok alapján saját számítások

Közzététel: 2021. július 7.

További információ: Csíki Ottó (info@erdelystat.ro).

Korábbi Erdélystat-közlemények és -elemzések, módszertani leírások megtalálhatók a www.erdelystat.ro honlapon.

Ha érdeklí az Erdélystat tevékenysége, látogasson el [honlapunkra](#) vagy keresse fel [Facebook-oldalunkat](#). Ha elsőként szeretné megkapni az aktuális elemzéseinket és közleményeinket, iratkozzon fel [hírlevelükre](#).