

Gazdaság

A gazdasági mobilitás alakulása Erdélyben a járvány idején

A koronavírus-járvány terjedése miatt elrendelt szükségállapot alatt évtizedek óta nem látott gazdasági visszaesést regisztráltak Romániában és ez alól sajnos Erdély sem kivétel. A [Koronamonitor](#) mellett ezentúl a gazdaság állapotának alakulását is nyomon fogjuk követni egy újszerű gazdasági mobilitási mutató segítségével. Ennek alapján jelenleg elmondható, hogy a szükségállapot után Erdély gazdasági mobilitása az országos átlaghoz képest jobban megtudta közelíteni a járvány előtti szintet, de nem érte el azt. Régiók tekintetében Közép-Erdély, azon belül Kolozs megye gazdasági mobilitási indexe csökkent leginkább, hiszen eltérő gazdasági struktúrával rendelkezik és a szolgáltató szektor itt jóval nagyobb, mint a többi megyében. Partiumban és Székelyföldön kisebb mértékű volt a visszaesés. A járvány második hullámának kezdete óta a gazdasági mobilitási mutató újra egyértelműen csökkenő pályára állt, viszont a csökkenés mértéke jelentősen elmarad az áprilisi mélyponttól.

1. A gazdasági mobilitási mutató

A koronavírus-járvány és gazdasági következményei kihívások elé állították a statisztikusokat is, mivel a hagyományos gazdaságstatisztikai mutatószámok több hónapos, akár fél éves késéssel kerülnek publikálásra, így egy ilyen változékony időszakban már megjelenésükkor szinte elavultnak tekinthetők. Emiatt a világban mindenütt előtérbe kerültek az újszerű adatokat felhasználó alternatív mérőszámok. Ilyen az általunk készített **gazdasági mobilitási mutató**nak nevezett mérőszám is, amely a Google mobilitási adatain alapszik.¹ Ezt az adatforrást számos gazdasági szervezet (többek között a Világbank, a Nemzetközi Valutaalap, a Financial Times és a Bloomberg) használja fel a gazdasági aktivitás közelítőjeként.² Az Erdélystat által alkalmazott mutató módszertanában a CONUS ausztrál cég indexét követi.³

Ennek lényege, hogy a gazdasági mobilitási mutatót négy Google-mobilitás-indikátor (munkahelyek; élelmiszerboltok és patikák; tömegközlekedési állomások; valamint kiskereskedelem és szabadidő) átlagából képezzük. (Részletesebben lásd a 4. fejezetben.)

Fontos megjegyezni, hogy a **gazdasági mobilitási mutató akkor jó, ha pozitív**, hiszen ebben az esetben jelenthető ki, hogy a 2020. január 3. és 2020. február 6. közötti időszakhoz (a továbbiakban alapállapotnak fogjuk ezt nevezni) képest élénkült a gazdasági mobilitás. Ez lényegében egy alternatív megközelítése a gazdasági aktivitás mérésének, amelyet kiszámoltunk Erdélyre, valamint annak régióira és megyéire. Azt még korai megbecsülni, hogy a mobilitás különböző dimenziói milyen hatással lesznek a gazdaság tényleges teljesítményére, azonban abban jelentős a szakemberek egyetértése, hogy a járvány következményei eltérően fogják érinti az egyes ágazatokat, területeket, a válságnak (most is) lesznek nyertesei és vesztesei.

¹ Google Mobility Report: <https://www.google.com/covid19/mobility/>. Letöltés dátuma: 2020.11.23.

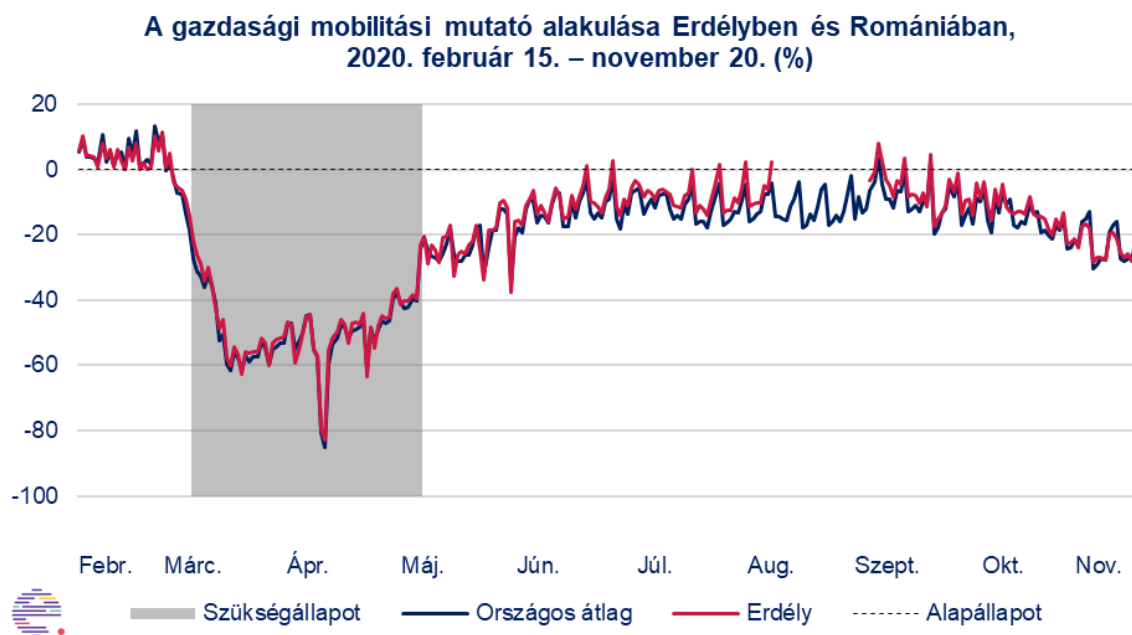
² Az egyes mobilitási dimenziók napi változása megyei bontásban megtekinthető a Romanian Economic Impact Monitor-on, a következő linken: <https://econ.ubbcluj.ro/coronavirus/>. Letöltés dátuma: 2020.11.23.

³ A CONUS üzleti tanácsadó cég „economic activity index”-nek nevezi az általunk is kiszámított mutatót, amelyről bővebben a következő linken lehet tájékozódni: <https://www.conus.com.au/2020/08/google-mobility-data-as-a-proxy-for-economic-activity/>. Letöltés dátuma: 2020.11.23.

2. A gazdasági mobilitás alakulása Erdélyben és annak régióiban

Összességében Erdély⁴ gazdasági mobilitási mutatója nagyon hasonlóan alakult az országos átlaghoz, főleg a március 16-tól május 14-ig tartó szükségállapot alatt. A szükségállapot alatt Romániában átlagosan 49,7%-kal, míg Erdélyben 47,6%-kal volt alacsonyabb a gazdasági mobilitás. Az országos és az erdélyi legalacsonyabb gazdasági mobilitás az ortodox húsvéthoz köthető, országos szinten április 20-án 85%-kal, míg Erdélyben 82%-kal volt kisebb a gazdasági mobilitás, mivel sokakat az ünnepi tevékenységek kötöttek le.

A nyári hónapokban az erdélyi gazdasági mobilitás kissé az országos átlag fölött volt, ami azt valószínűsíti, hogy a régió gazdasága az országos átlaghoz képest jobban vissza tudott térni a normális kerékvágásba. Ennek ellenére a járvány előtti alapállapot szintjét összességében nem sikerült elérni még Erdélyben sem. Június közepe után ugyan láthatunk pozitív értékeket, de ezek alapvetően csak a hétvégeket jelentik, így csupán azt mondhatjuk el, hogy a nyári hétvégeken sikerült elérni a megszokott (januári) mobilitást.



Forrás: Google-mobilitásadatok alapján saját számítások⁵

Erdély régiói között jelentős különbségeket tapasztalhatunk. A havi adatokat megvizsgálva látható, hogy a Maros és Kolozs megyéket magában foglaló **Közép-Erdély az összes többi régió alatt helyezkedik el**, holott februárban ennek pont a fordítottja volt látható. Ez leginkább Kolozs megye és azon belül Kolozsvár komoly visszaesésével magyarázható, hiszen az online oktatás miatt a város lakosságának közel negyedét jelentő egyetemisták otthonról tanulnak. Ezen túlmenően a munkahelyek-dimenzió itt jelentősebben visszaesett, köszönhetően a megye

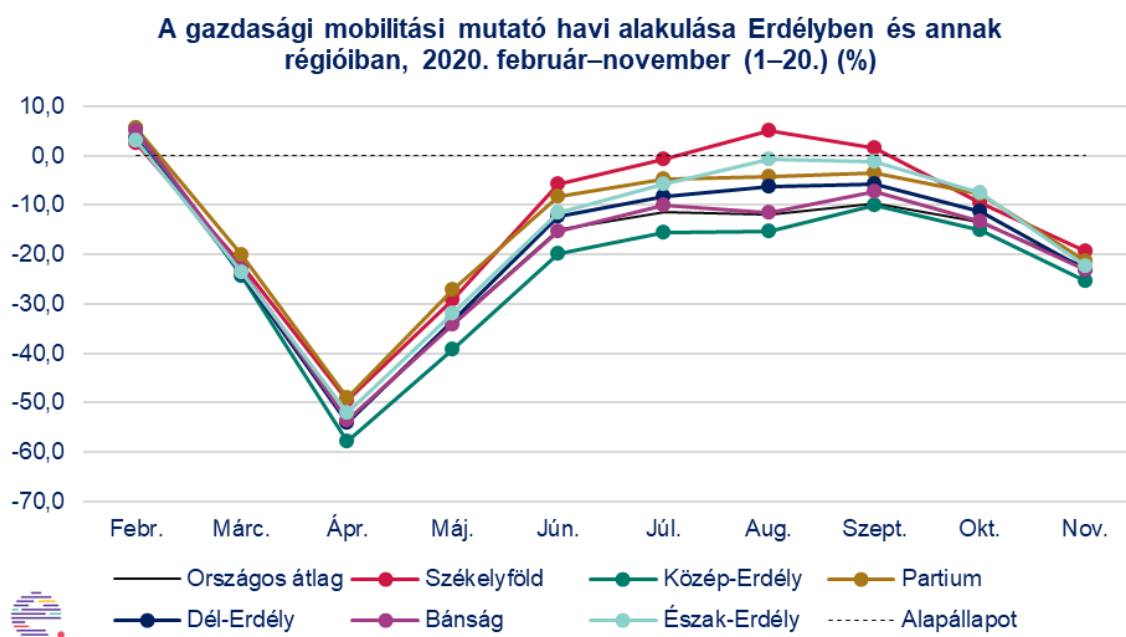
⁴ Az erdélyi és az erdélyi régiók gazdasági mobilitási mutató kiszámításakor figyelembe vettük a megye lakosságát is, így a regionális gazdasági mobilitási mutató a régióba tartozó megyék lakosságával súlyozott megyei gazdasági mobilitás mutatója.

⁵ Augusztus 17. és szeptember 10. között a Google közleménye szerint az adatok kisebb régiókban, azaz megyeszinten nem voltak reprezentatívak, így nem közölték azokat.

GDP-jének nagy szeletét adó információs és kommunikációs szolgáltatásoknak, hiszen ebben a szektorban az otthoni munka könnyebben kivitelezhető. Hasonló mintázatot láthatunk Brassó, Temes és részben Szeben megyében, itt sikerült a legkevésbé megközelíteni az alapállapotra jellemző mobilitási értékeket.

A szükségállapot alatt a Partiumban csökkent a legkisebb mértékben a gazdasági mobilitás (viszont ez a csökkenés csak a többi régióhoz képest kisebb, egyébként 48,9%-os zuhanás volt áprilisban), de az alapállapothoz ez a régió sem tudott visszatérni. A kisebb gazdasági mobilitási visszaesés az ipari tevékenység magas részarányával magyarázható, hiszen a gyártási tevékenységek során a fizikai jelenlét elengedhetetlen.

Székelyföld gazdasági aktivitása is átlag alatti mértékbe csökkent (49,5%-os volt áprilisban) és itt sikerült leginkább visszatérni a megszokott mobilitáshoz, ez augusztusban 5,2%-kal meg is haladta az alapállapotot. Ez részben a régió alacsonyabb egészségügyi érintettségével, másrészt a gazdaság szerkezetével magyarázható, az otthoni munkát lehetővé tevő ágazatok részaránya kevésbé számottevő.



Forrás: Google-mobilitásadatok alapján saját számítások⁶

Székelyföldön a legnagyobb gazdasági mobilitási visszaesés nem az ortodox, hanem a katolikus húsvét időpontjában volt. Ez nem meglepő, hiszen Hargita és Kovászna megyében a magyarok részaránya magas, többségük katolikus vagy protestáns felekezetű. Székelyföldön a hétköznapi élet a gazdasági aktivitás nem tért vissza a normális kerékvágásba, viszont a hétvégéken jelentősen nőtt a mobilitás, nagy valószínűséggel a belföldi turizmus

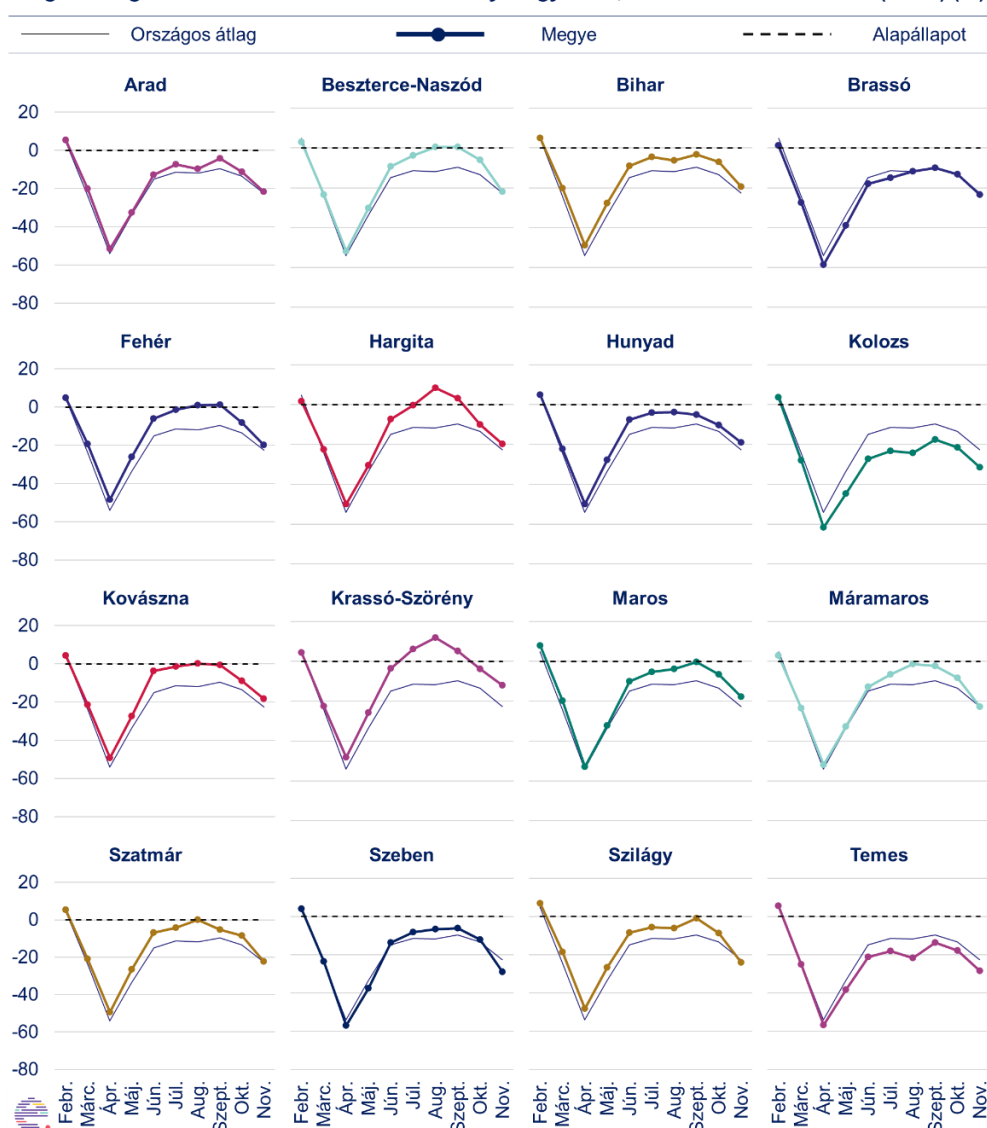
⁶ A nem közölt adatok miatt az augusztusi hónap gazdasági mobilitási indexe csupán az augusztus 1. és 16. közötti időszak átlaga, míg a szeptemberi gazdasági mobilitási mutató a szeptember 11–30. periódus átlaga. Mivel az adatok csak február 15-től elérhetőek, így a februári hónap csak a február 15–29. időszak átlaga. A Google-mobilitásadatok, habár gyorsan frissülnek, a valós időhöz képest néhány nappal le vannak maradva, így a novemberi hónapban csak 20-ig vannak meg az adatok.

felélénkülésének hatásaként. Krassó-Szörény megyében is a hétvégéken volt erősebb a gazdasági mobilitás, ez szintén a kedvezőbb járványügyi helyzetnek és a turizmusnak köszönhető.

3. A gazdasági mobilitás alakulása Erdély megyéiben

A megyeszintű gazdasági mobilitási mutatót megvizsgálva kijelenthető, hogy Hargita és Krassó-Szörény megyében a nyári hónapok alatt az élet csaknem teljesen visszaállt a megszokott kerékvágásba. Az országos átlag fölött volt még számos további erdélyi megye is: Fehér, Beszterce-Naszód, Kovászna, Hunyad, Máramaros, Maros, Szilággy és Szatmár. Jelentősen az országos átlag alatt maradt viszont Kolozs és Temes megye.

A gazdasági mobilitási mutató alakulása Erdély megyéiben, 2020. február–november (1–20.) (%)



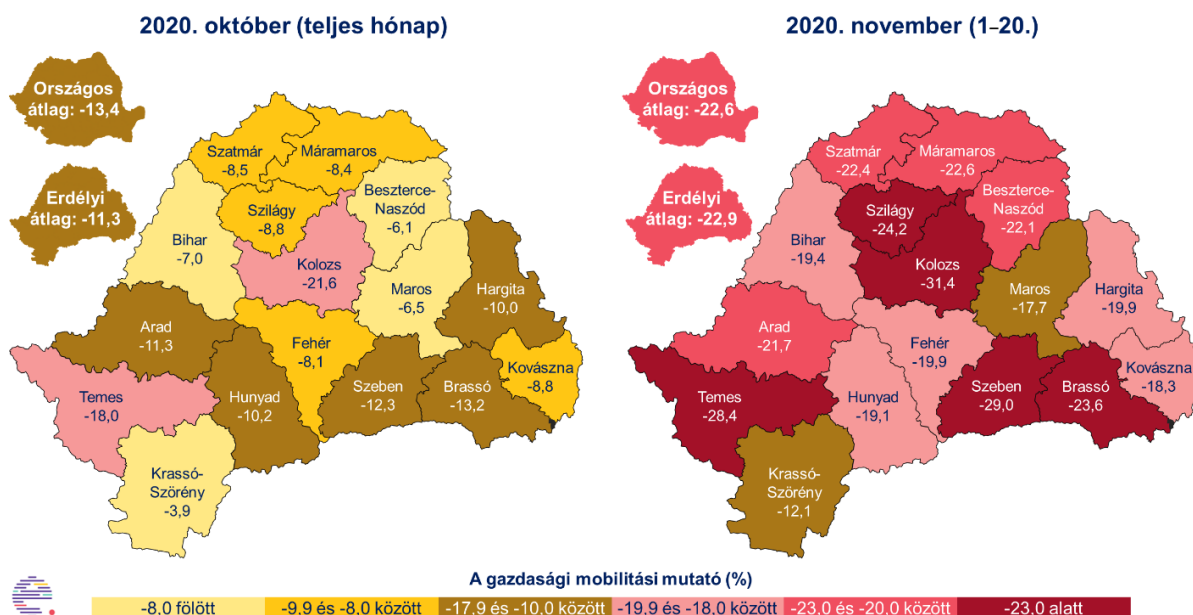
Forrás: Google-mobilitásadatok alapján saját számítások

Temes megyében Kolozs megyéhez hasonlóan az információs és kommunikációs szolgáltatások nagy szeletét képezik a GDP-nek, így valószínűleg számos alkalmazott otthoni munkavégzése csökkenti leginkább a gazdasági mobilitási mutatót. Arad, Bihar, Brassó és Szeben megyékben a gazdasági mobilitás változása lényegében az országos trendeket követi.

Novemberre Szeben megyében a gazdasági mobilitás az országos átlag alá süllyedt, hiszen a megye néhány hete az ország legfertőzöttebb megyéjévé vált, így a megyeszékhellyel (november 16-tól) együtt számos települést vesztégzár alá helyeztek. Szilágy, Máramaros és Szatmár megyékben novemberre szintén erőteljes csökkenés körvonalazódik a gazdasági mobilitásban, ennek legfőbb oka szintén a megyeszékhelyek (Zilah november 5-től, Nagybánya november 11-től és Szatmárnémeti november 19-től) és további kisebb települések vesztégzár alá helyezése a kedvezőtlen járványügyi helyzet miatt.

Az őszi beköszöntével és ezzel egy időben a járvány második hullámának kezdete óta a gazdasági mobilitási mutató újra csökkenő pályára állt. Októberben és novemberben a legnagyobb visszaesés a gazdasági mobilitás terén Kolozs megyében volt látható, ennek okairól a korábbiakban már írtunk. A legcsekélyebb gazdasági mobilitási visszaesést Krassó-Szörény megyében figyelhetjük meg, Erdélyen belül itt volt a legkisebb a visszaesés, októberben 3,9%-kal, november első három hetében 12,1%-os mérséklődött a gazdasági mobilitási index.

A gazdasági mobilitási mutató Erdély megyéiben



Forrás: Google-mobilitásadatok alapján saját számítások

4. Módszertan

4.1. A felhasznált adatok

A Google által közzétett mobilitási adatok százalékos értékben mutatják a mobilitásban történt változást; a referenciaidőszak: 2020. január 3. és 2020. február 6. közötti öt hét. A változást mindig a hét ugyanazon napjához hasonlítják; azaz például egy bármilyen hétfőt a 2020. január 3. és 2020. február 6. közötti hétfők átlagával hasonlítják össze. Az adatokat a felhasználók okostelefonja közvetíti, amennyiben be van kapcsolva a helyelőzmények követése (az alapbeállítás szerint ez be van kapcsolva, a legtöbb felhasználó így is hagyja, hiszen számos alkalmazás használatához szükséges). Fontos kiemelni azt is, hogy csak az Android operációs rendszerrel rendelkező okostelefonok helyzete látható a Google számára, hiszen az egyéb operációs rendszereket nem a Google futtatja; viszont ez a felhasználók többségét jelenti, ugyanis Romániában a telefonkészülékek közel 80%-án⁷ az Android operációs rendszer fut.

A Google mobilitási adatai 6 különböző helykategóriát tartalmaznak, ezek a következők:

- lakóövezetek;
- munkahelyek;
- élelmiszerboltok és patikák (élelmiszerpiacok, élelmiszerraktárak, kistermelői piacok, speciális élelmiszerboltok, drogériák és gyógyszertárak);
- parkok (helyi parkok, nemzeti parkok, szabadstrandok, tengerparti sétányok, kutyafuttatók, plázák és nyilvános arborétumok);
- tömegközlekedési állomások (tömegközlekedési csomópontok, például metróállomások, buszmegállók és vasútállomások);
- kiskereskedelem és szabadidő (éttermek, kávézók, bevásárlóközpontok, vidámparkok, múzeumok, könyvtárak és mozik).

4.2. A gazdasági aktivitási mutató kiszámításának módszertana

Az általunk készített gazdasági mobilitási mutató négy mobilitási indikátor egyszerű számtani átlaga. A négy felhasznált Google-mobilitásindikátor a következő: munkahelyek; élelmiszerboltok és patikák; tömegközlekedési állomások; valamint kiskereskedelem és szabadidő.

A lakóövezetek-kategóriát nem szabad átlagolni a többi indikátorral, mert az az otthon töltött időben történt változást méri, a másik öt tényező pedig az adott helyen megforduló emberek számában történt változást mutatja.

A maradék öt kategória közül azért ezt a négy kategóriát választottuk ki, mert ezekben nincs évszakok közötti eltérés, vagy nem számottevő. A parkok esetében a téli referenciaidőszak miatt nyáron hatalmas növekedés látható, hiszen télen ezeket a helyeket ritkán keresik fel az emberek. Ha ezt a dimenziót is figyelembe vettük volna, akkor a nyári növekedés felfelé torzította volna a gazdasági mobilitási mutatót.

⁷ Statcounter GlobalStats: <https://gs.statcounter.com/os-market-share/mobile/romania>. Letöltés dátuma: 2020.11.23.

A téli időszakhoz képest a melegebb hónapokban több ember tölt idő a vásárlással és szabadidős tevékenységekkel, ezáltal segítve a gazdasági mobilitás növekedését, így a kiskereskedelem- és a szabadidő-dimenzió véleményünk szerint teljesen megfelelő adatokat szolgáltat.

A tömegközlekedési állomások esetében van egy enyhe szezonális, főleg a szabadidős kirándulások esetében. Viszont az üzleti vagy egyéb célirányos tevékenységek rendszeres végzése ezt a szezonálisitást tompítja, hiszen a munkába járás, az ügyintézés évszaktól független. Ha ez a dimenzió magas, akkor arra következtethetünk, hogy az embereknek van valamilyen tevékenysége, ami biztosan pozitívan hat a gazdasági mobilitásra.

A munkahelyek-kategória esetében a szolgáltató szektorban elterjedt otthoni munka miatt ez a dimenzió kissé alábecsüli a munkavégzéssel foglalkozó emberek számát. Erre vonatkozó korrekciókat nem tudtunk elvégezni annak magas bizonytalansága miatt.

Az élelmiszerboltok- és patikák-dimenzió a házhozszállítási lehetőség miatt szintén kissé alábecsüli a valós képet, de ez a torzítás inkább csak a nagyvárosi, fejlettebb környezetben mondható számottevőnek.

Közzététel: 2020. november 27.

További információ: Csíki Ottó (info@erdelystat.ro).

Korábbi Erdélystat-közlemények és -elemzések, módszertani leírások megtalálhatók a www.erdelystat.ro honlapon.

Előzetes igénylés után közleményeinket, elemzéseinket e-mailen elküldjük Önnek a megjelenés időpontjában. Erre vonatkozó igényét az info@erdelystat.ro e-mail címen jelezheti.